

# 日野町 通学路等交通安全プログラム

## ～通学路等の安全確保に関する取組の方針～



平成27年1月  
令和3年11月改定

日野町通学路等交通安全連絡会

## 1. プログラムの目的

平成24年、全国で登下校中の児童生徒が死傷する事故が相次いで発生したことから、平成24年8月に各小学校の通学路において関係機関が連携して緊急合同点検を実施し、必要内容についても関係機関で協議してきました。

引き続き通学路の安全確保に向けた取組を行うため、このたび、関係機関の連携体制を構築し、「日野町通学路交通安全プログラム」を策定しました。

今後は、本プログラムに基づき、関係機関が連携して、児童生徒が安全に通学・移動できるように通学路等の安全確保を図っていきます。

## 2. 通学路等交通安全連絡会の設置

関係機関の連携を図るため、以下をメンバーとする「日野町等通学路交通安全連絡会」を設置しました。本プログラムは、この連絡会で議論し策定しました。

- ・○日野町教育委員会事務局 学校教育課学校教育担当
- ・○日野町子ども支援課
- ・○日野町住民課生活環境交通担当
- ・○日野町建設計画課道路河川担当
- ・○東近江警察署
- ・○滋賀県東近江土木事務所道路計画課
- ・○おうみ通学路交通アドバイザー

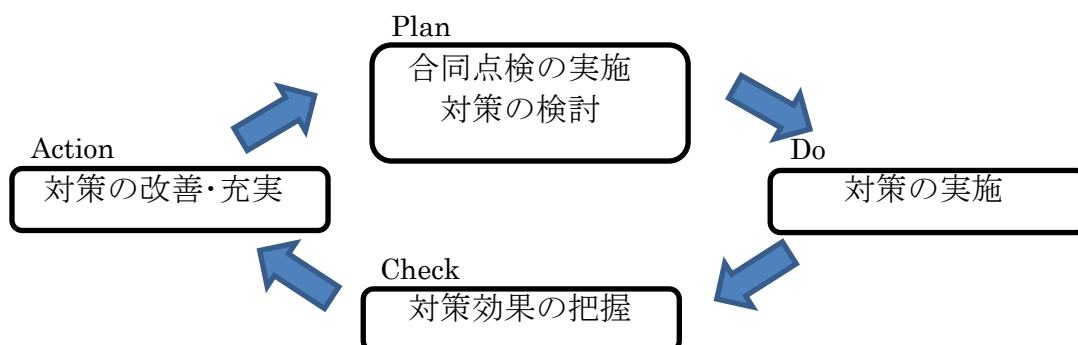
## 3. 取組方針

### (1) 基本的な考え方

通学路の安全を確保するため、緊急合同点検後も合同点検を継続するとともに、対策実施後の効果把握を行い、対策の改善・充実を行います。

これからの取組をPDCAサイクルとして繰り返し実施し、通学路の安全性の向上を図っていきます。

[通学路安全確保のためのPDCAサイクル]



## (2) 定期的な合同点検

### ○合同点検の実施時期等

- ・町内5つの小学校で、1年に1回、合同点検を実施します。
- ・実施時期は、新学期に実施される「春の全国交通安全運動」に合わせて合同点検を実施します。
- ・効率的・効果的に合同点検を行うため、通学路等交通安全連絡会において、重点課題を設定し合同点検を実施します。

### ○合同点検の体制

- ・小学校ごとに教育委員会、道路管理者、警察、交通安全アドバイザーが参加する合同点検を実施します。

## (3) 対策の検討

- ・合同点検の結果から明らかになった対策必要箇所について、箇所ごとに歩道整備や防護柵設置のようなハード対策、交通規制や交通安全教育のようなソフト対策など具体的な実施メニューを検討します。

## (4) 対策の実施

- ・対策の実施にあたっては、対策が円滑に進むよう関係者間で連携を図ります。

## (5) 対策効果の把握

- ・合同点検結果に基づく対策実施後の箇所等について、実施に期待した効果が上がっているのか、また児童生徒等が安全になったと感じているのか等を確認するため、地域住民へのアンケート、車両と歩行者の離隔測定など、対策実施後の効果を把握するための手法を検討し対策効果の把握を実施します。

## (6) 対策の改善・充実

- ・対策実施後も、合同点検や効果把握の結果を踏まえて、対策内容の改善・充実に図ります。

## 4. 箇所図、箇所一覧表の公表

- ・小学校ごとの点検結果や対策内容については、関係者間で認識を共有するために「対策一覧表」及び「対策箇所図」を作成し、公表します。

### 【別添資料】

別添① 対策一覧表

別添② 対策箇所図

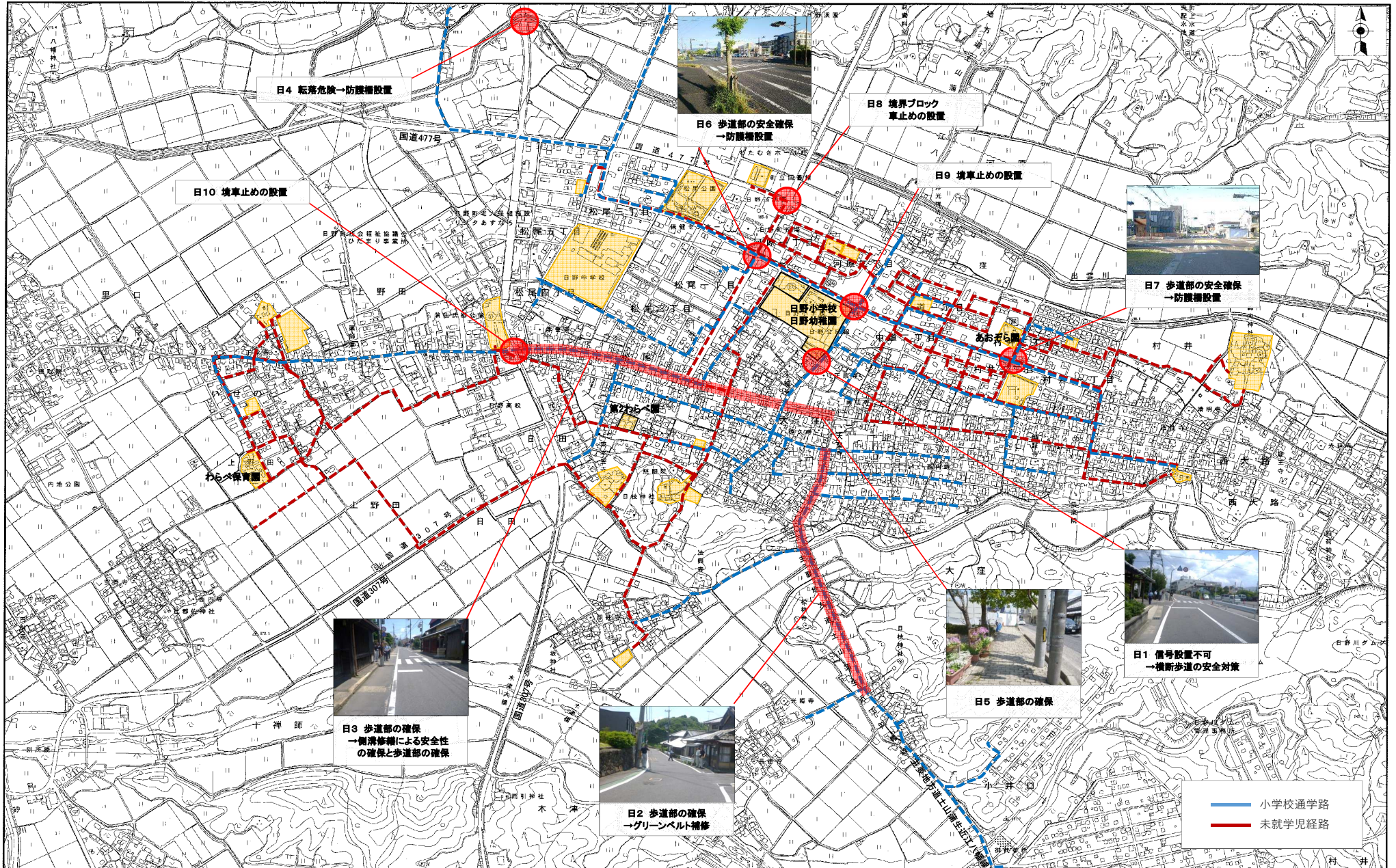
日野町内通学路・未就学児移動経路の要対策箇所一覧表

平成26年11月1日作成

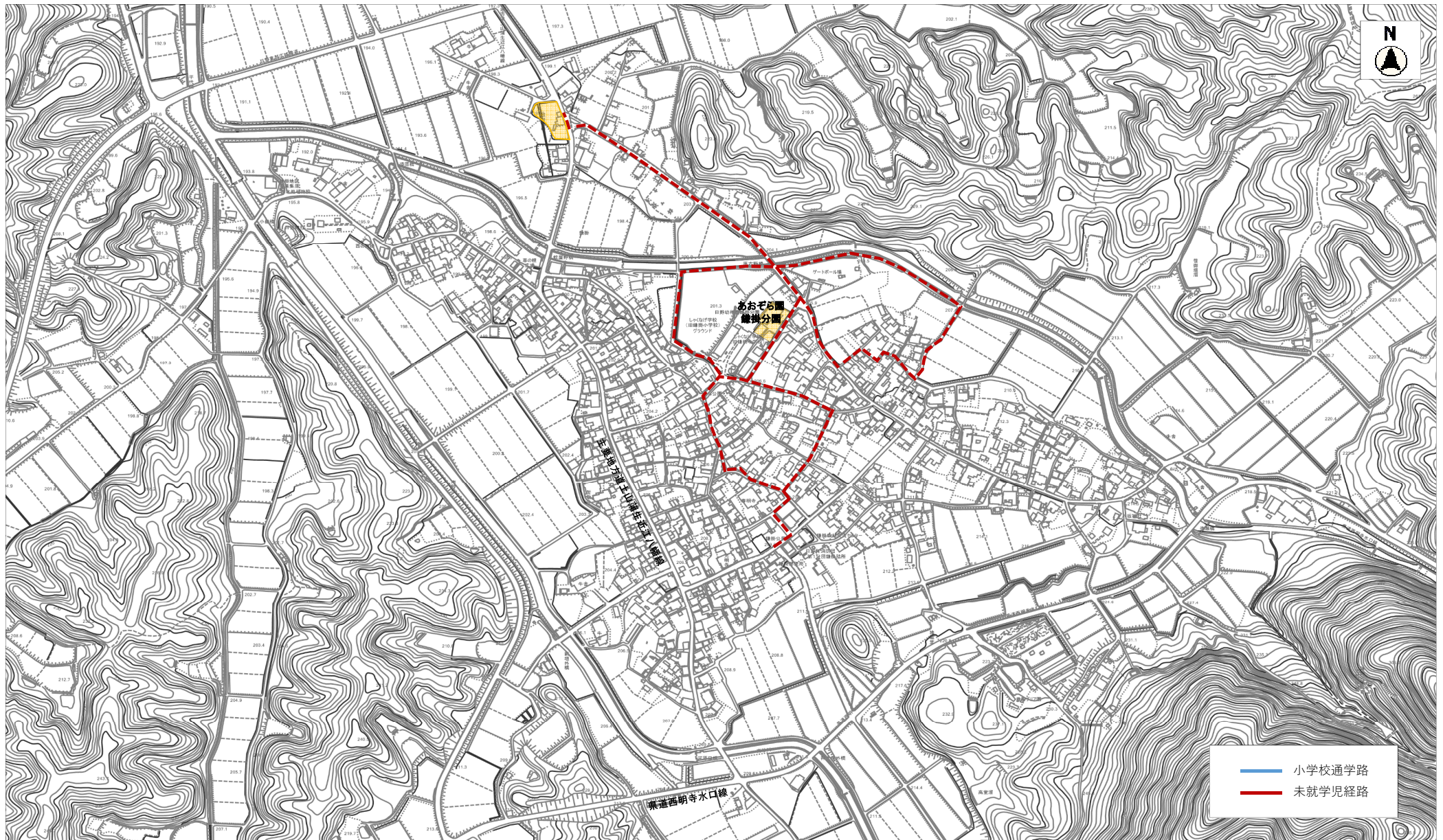
令和3年11月修正

【日野小学校区】

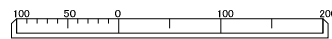
番号	路線名	箇所名・住所	通学路・経路の状況・危険内容	対策内容	事業主体	対応年度
日1	県道土山蒲生近江八幡線	日野町大字大窪502-2	多数の児童が集中する	信号機設置は困難(近隣に信号有)のため横断歩道の安全対策	東近江警察署	未
日2	県道土山蒲生近江八幡線	日野町大字大窪726～1372	団地等からの通学が多い区間、歩道部確保	グリーンベルト補修(建物が多くて拡幅は困難)	滋賀県	完了(H24)
日3	町道大窪内池線	日野町大字松尾1609～大窪556	市街地部で通学が多い区間 歩道部の確保	側溝修繕による安全性の向上と歩道部の確保	日野町	完了(H30)
日4	国道307号線	日野町大字大谷	中学生の通学箇所 歩道に水路が隣接 転落の危険	防護柵の設置検討	滋賀県	完了
日5	県道土山蒲生近江八幡線	日野町大字大窪556-3～591	通学路の安全確保のため歩道部確保	歩道設置	滋賀県	完了(H30)
日6	町道松尾村井線	日野町松尾1丁目76	交差点内の歩道部の安全確保	防護柵を設置	日野町	完了(R2)
日7	町道松尾村井線	日野町村井2丁目11	交差点内の歩道部の安全確保	防護柵を設置	日野町	完了(R2)
日8	国道 477号	河原西交差点	交差点内の歩道部の安全確保	境界ブロック・車止めの設置	滋賀県	完了(R2)
日9	(主)土山蒲生近江八幡線	日野小学校北交差点	交差点内の歩道部の安全確保	車止めの設置	滋賀県	完了(R2)
日10	国道 307号	松尾交差点	交差点内の歩道部の安全確保	車止めの設置	滋賀県	完了(R2)



通学路・未就学児移動経路 対策箇所図 【日野小学校区②】



縮尺 1 : 5000



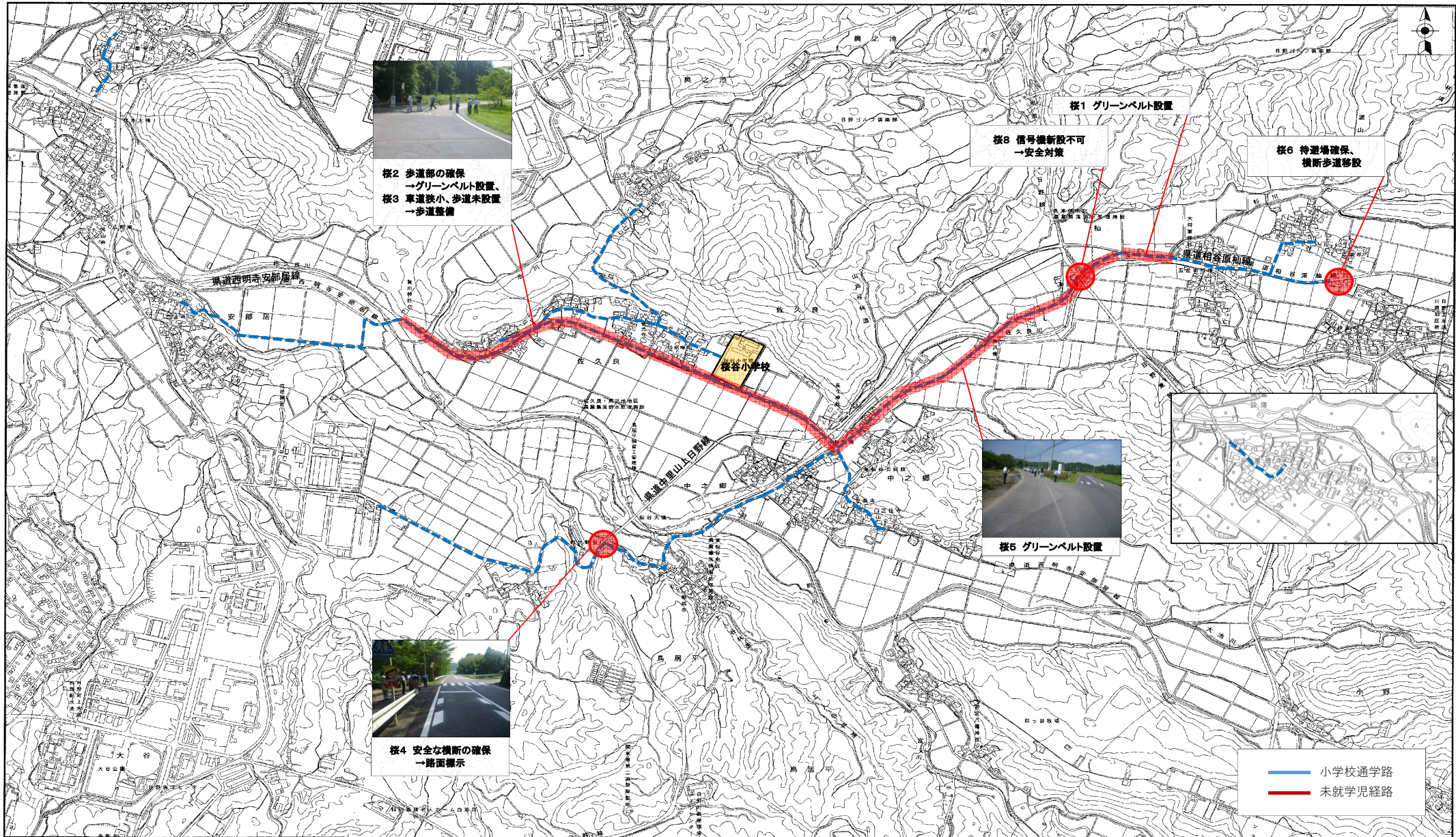
日野町内通学路・未就学児移動経路の要対策箇所一覧表

平成26年11月1日作成

令和3年11月修正

【桜谷小学校区】

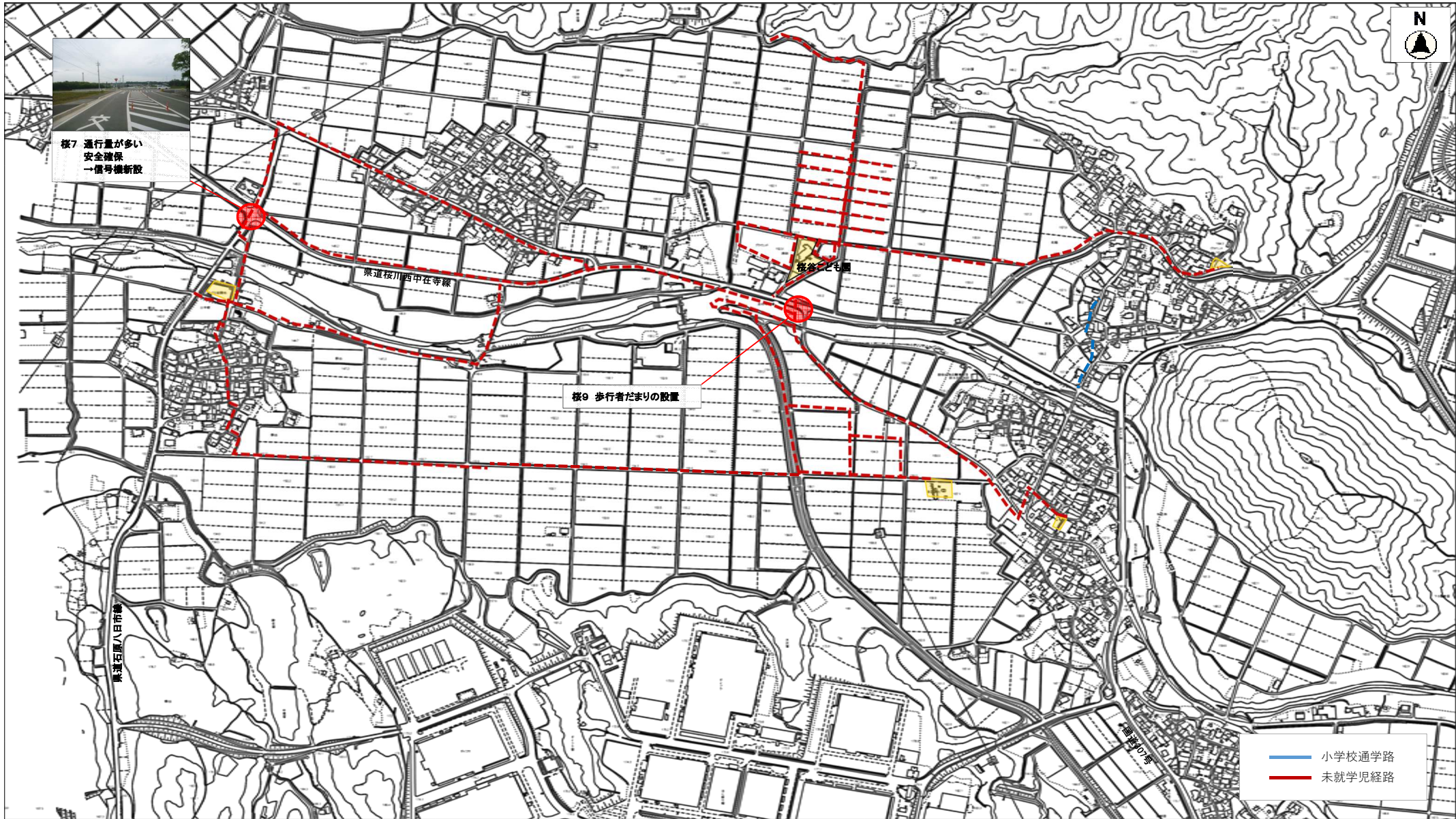
番号	路線名	箇所名・住所	通学路・経路の状況・危険内容	対策内容	事業主体	対応年度
桜1	県道相谷原杣線	日野町大字杣638番地地先	変則的な交差点。道路横断時の安全確保と歩道部の確保	グリーンベルト設置・横断歩道補修	滋賀県・公安	完了
桜2	県道西明寺安部居線	日野町大字佐久良～安部居	通学児童の歩道部確保	グリーンベルト設置	滋賀県	完了(H25)
桜3	県道西明寺安部居線	日野町大字中之郷～安部居	歩道未設置	現道拡幅あるいはバイパス整備による歩道整備	滋賀県	事業実施中
桜4	県道中里山上日野線	日野町大字鳥居平	見通しの悪い交差点。安全な横断確保	路面表示	滋賀県	完了(H25)
桜5	町道東桜谷旧県道線	日野町大字杣638番地地先	通学児童の歩道部確保	グリーンベルト設置	日野町	完了(H24)
桜6	県道中里山上日野線	日野町大字川原1313-6 交差点	待避場確保、横断歩道移設	待避場確保、横断歩道移設	滋賀県・公安	完了
桜7	県道桜川西中在寺線	日野町大字蓮花寺2291-2 交差点	交通量が多い、安全確保のため信号新設	信号機新設	公安	完了(H28)
桜8	町道東桜谷旧県道線	日野町大字杣567-4 交差点	通学路の安全確保	信号機新設不可のため安全対策を実施	公安	完了
桜9	(一)桜川西中在寺線	日野町北脇	交差点内の歩道部の安全確保	歩行者だまりの設置	滋賀県	完了(R2)



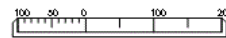
1/12500

500m





縮尺 1 : 7500



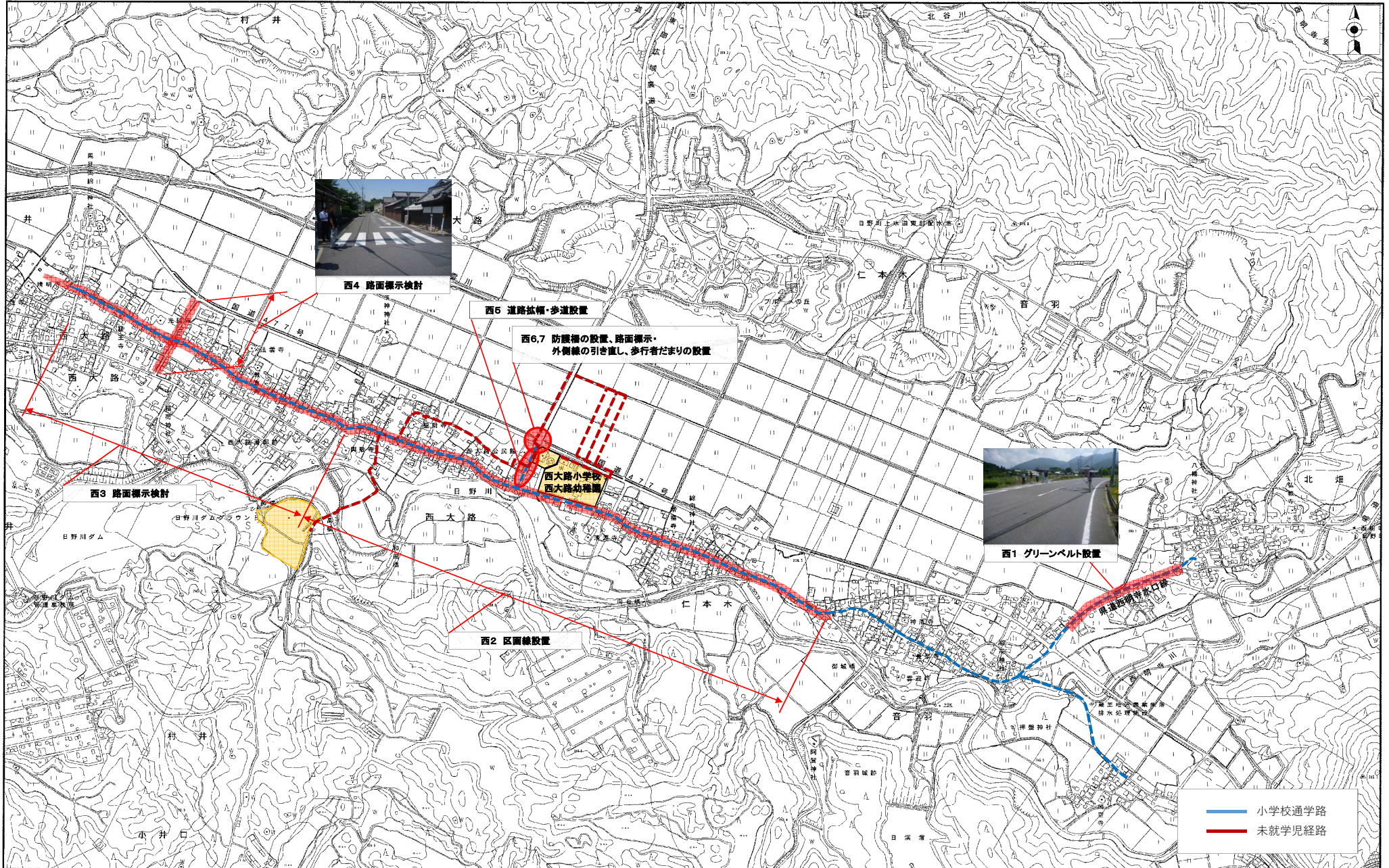
日野町内通学路・未就学児移動経路の要対策箇所一覧表

平成26年11月1日作成

令和3年11月修正

【西大路小学校区】

番号	路線名	箇所名・住所	通学路・経路の状況・危険内容	対策内容	事業主体	対応年度
西1	県道西明寺水口線	日野町大字北畑588地先	通学児童の歩道部確保	グリーンベルト設置	滋賀県	完了(H25)
西2	町道大窪音羽線	日野町大字西大路1500～音羽389	通学児童の歩道部確保	区画線設置(拡幅は困難)	日野町	完了
西3	町道裏町線	日野町大字西大路1500～1326	通学児童の歩道部確保	路面表示の検討(拡幅は困難)	日野町	完了
西4	町道殿町線	日野町大字西大路2140～1326	通学児童の歩道部確保	路面表示の検討(拡幅は困難)	日野町	完了
西5	町道西大路鎌掛線	日野町大字西大路49-1～1619-1	通学児童の歩道部確保	道路拡幅・歩道設置	日野町	未
西6	国道477号	西大路交差点	交差点内の歩道部の安全確保	防護柵の設置、路面標示・外側線の引き直し	滋賀県	完了(R2)
西7	国道477号	日野町西大路	交差点内の歩道部の安全確保	歩行者だまりの設置	滋賀県	完了(R2)



1/10000  
300m

OutputLocID=AAC3BF36-3179-4435-AC00-5C25C07AD000 (1800)

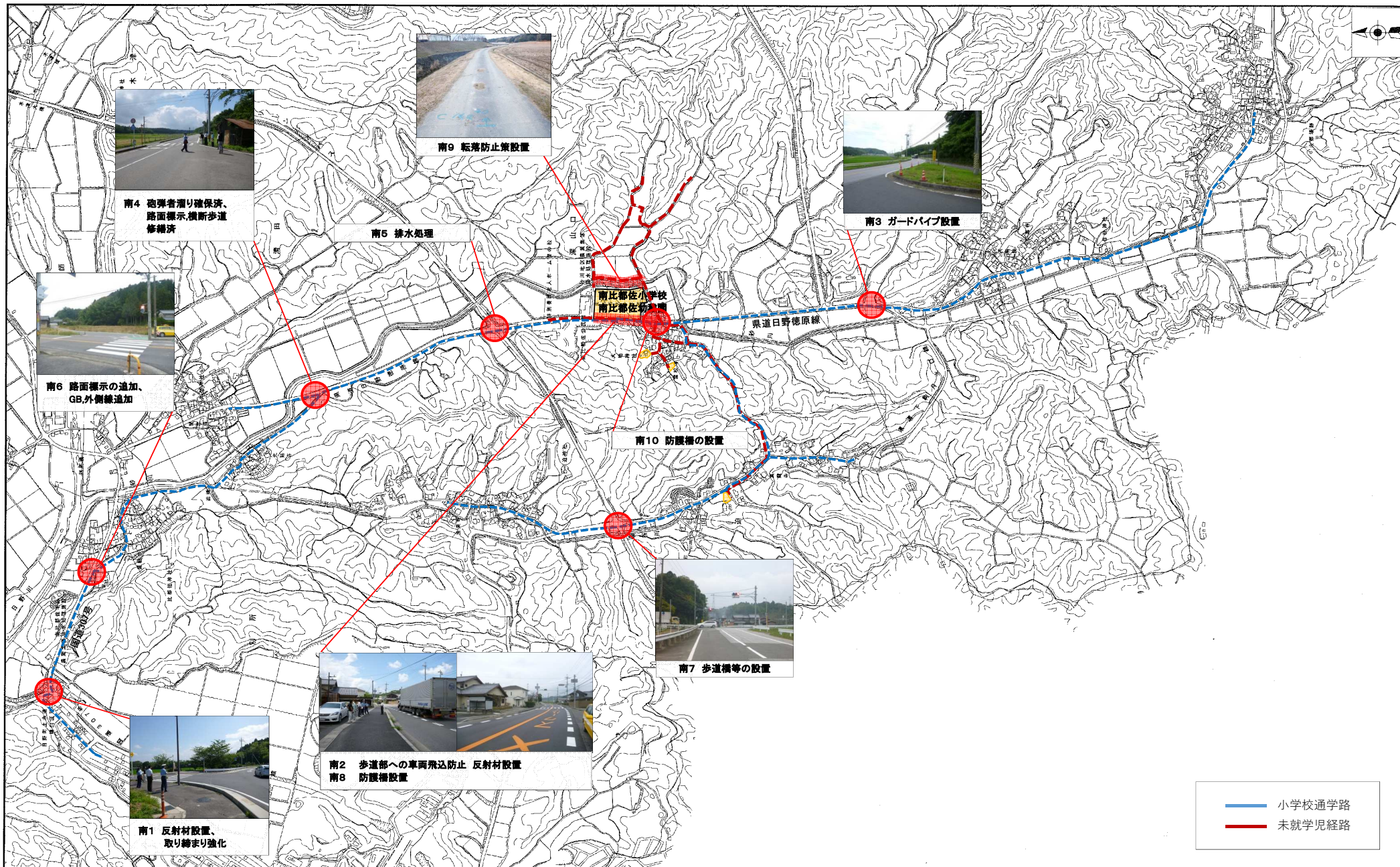
日野町内通学路・未就学児移動経路の要対策箇所一覧表

平成26年11月1日作成

令和3年11月修正

【南比都佐小学校区】

番号	路線名	箇所名・住所	通学路・経路の状況・危険内容	対策内容	事業主体	対応年度
南1	国道307号線	日野町大字別所（曙）	交通量が多い。安全確保	信号機新設不可のため取締り強化・反射材設置	公安・滋賀県	完了
南2	県道日野徳原線	日野町大字深山口(小学校付近)	大型車の混入率が高く歩道への飛び込み防止	歩車道境界ブロックに反射材設置	滋賀県	完了
南3	県道日野徳原線	日野町大字下駒月798	合同点検前に大型車の横転事故有り。歩道への飛び込み防止	分離帯へガードパイプ設置	滋賀県	完了
南4	県道日野徳原線	日野町大字清田	通学児童の横断箇所。安全確保	信号機新設不可のため標識・横断歩道の補修、路面表示	公安・滋賀県	完了
南5	国道307号線（GB）	県道日野徳原線交差点付近	国道307号排水不良により歩道への水はね	国道排水閉塞箇所補修済み	滋賀県	完了
南6	町道野神川原線	日野町別所144-1 交差点	交通量が多い、路面標示の追加等	グリーンベルト・外側線設置済	日野町	完了
南7	国道307号線（GB）	日野町大字迫35-2 交差点	交通量が多い、歩道橋等の新設	歩道橋新設不可のため路面標示による対策を検討	滋賀県	内容検討中
南8	県道日野徳原線	日野町大字深山口(小学校付近)	大型車の混入率が高く歩道への飛び込み防止	信号機付近に防護柵新設、横断歩道廃止	公安・滋賀県	完了
南9	町道深山口木津線	日野町深山口855-860	河川への転落防止	転落防止策設置	日野町	完了(R2)
南10	(一)日野徳原線	南比都佐小前交差点	交差点内の歩道部の安全確保	防護柵の設置	滋賀県	完了(R2)



日野町内通学路・未就学児移動経路の要対策箇所一覧表

平成26年11月1日作成

令和3年11月修正

【必佐小学校区】

番号	路線名	箇所名・住所	通学路・経路の状況・危険内容	対策内容	事業主体	対応年度
必1	国道477号線	日野町大字小御門522	信号機の更新、車両減速対策	信号機更新済、路面表示	公安・滋賀県	完了
必2	国道477号線	日野町大字小御門（信号機付近）	交通量が多い、安全確保のため歩道新設	歩道新設	滋賀県	完了(H30)
必3	町道内池山本線	町道大字山本177付近	立竹木の伐採、街灯増設	伐採済、LED街灯設置済	日野町	完了
必4	町道内池山本線	町道大字山本258 交差点	横断歩道新設、待避場設置	横断歩道新設、待避場設置	公安・日野町	完了
必5	町道内池水口線	日野町大字内池168 交差点	車両の減速対策	信号機新設不可のため横断歩道の安全対策(移設)、路面表示	公安・日野町	公(未)・日野(完)
必6	県道日野徳原線	日野町大字三十坪～大字内池	交通量が多い、安全確保のため歩道・信号新設	道路拡幅・歩道設置(バイパス)、信号機新設	交安・滋賀県	完了
必7	町道小御門十禅師線	日野町大字小御門608～444	側溝への転落防止対策	防護柵を設置	日野町	完了(R1)
必8	町道必佐小学校十禅師線	日野町大字内池1578～1584	側溝への転落防止対策	防護柵を設置	日野町	完了(R2)
必9	町道三十坪駅前線	日野町大字三十坪1819	路肩の明示	防護柵を設置	日野町	完了(R2)
必10	町道大窪内池線	日野町大字内池665	横断歩道たまりの明示	パーポールを設置	日野町	完了(R2)
必11	(一)日野徳原線	必佐小学校口交差点	交差点内の歩道部の安全確保	パーポールを設置、路面標示・外側線の引き直し	滋賀県	完了(R2)
必12	(一)日野徳原線	日野町内池	通学路の安全確保	路面標示・外側線の引き直し	滋賀県	完了(R2)
必13	町道小御門十禅師線他	日野町大字内池783～小御門898	交通量が多い、安全確保のため歩行者・自転車対策	歩道新設・現道拡幅	日野町	事業実施中

