

あなたとまちをつなぐ

【広報】  
ひの

# HINO

2026  
6  
No.791

特集  
いくつになっても元気に自分らしく

お住まいの地域の運動教室に参加してみませんか



4月30日(木)ひばり野公園  
シルバー人材センター清掃作業

役場開庁時間  
変更のお知らせ

7月1日(水)から 役場開庁時間を **9:00~16:45** に変更します。  
詳しくは「広報ひの」4月号の20ページや町ホームページをご覧ください。

# 自分らしく

問 地域包括支援センター(長寿福祉課内) ☎0748-52-6001



## ◆男性のための運動教室

「おたっしや教室」を開催する中で、「男性が参加しにくい」という声があり、公民館で男性限定の運動教室を開催しています。

現在、日野、必佐、南比都佐、西大路、東桜谷、鎌掛で開催しており、どの会場も大変好評で、6会場合わせて総勢120名の方が参加されています。

「運動不足を解消したい」「仲間と一緒に運動を続けられそう」などの思いから参加され「友達ができた」「運動が楽しくなった」「肩や膝などの痛みが軽減した」などのお声をいただいています。

また、各公民館の参加者同士の交流会も開催しています。少人数でのグループワークの時間を設け、活発な意見交換や交流が生まれる場となっています。



▼対象者：日野町在住のおおむね60歳以上の男性

▼参加費：無料

▼開催場所と開催日時：

- 日野公民館 (☎0748-52-0016)  
火曜日 10:00~11:30
- 必佐公民館 (☎0748-52-3091)  
火曜日 10:00~11:30
- 南比都佐公民館 (☎0748-52-1220)  
木曜日 13:30~15:00
- 西大路公民館 (☎0748-52-1050)  
金曜日 10:00~11:30
- 東桜谷公民館 (☎0748-52-3092)  
金曜日 13:30~15:00
- 鎌掛公民館 (☎0748-52-1210)  
金曜日 13:30~15:00



※お住まいの地区以外への参加も可能です。  
※詳細は各公民館へお問い合わせください。  
※定員に達している場合は、地域包括支援センターまでご相談ください。

▼対象者：どなたでもご参加いただけます

▼参加費：無料

▼開催日：6月23日(火)

※毎月開催していますので町ホームページからご確認ください。

▼開催場所：保健センター

▼開催時間：9:30~11:30

※予約不要



町ホームページ



# いくつになっても元気に

お住まいの地域の運動教室に参加してみませんか？

## ◆おたっしや教室

近所で取り組める介護予防の場として、老人会・字福社会・自治会などで「おたっしや教室」に取り組んでいただいております。男女問わず多くの方が参加されています。

教室では、運動指導サポーター養成講座を受講したおたっしや教室サポーターがリードして、タオルや椅子を使った体操をされています。

「新しくおたっしや教室に取り組んでみたい」「しばらく休止していたけど、もう一度教室を開きたい」という場合は、お気軽に日野町社会福祉協議会（☎0748-52-1920）までご相談ください。



## 私たちもはじめました！～増田自治会～

増田自治会では、令和7年10月から「おたっしや教室」を15年ぶりに開催しています。毎回約15の方が参加しており、参加者の方は「毎回来るのが楽しみです。体操の後にみんなでお茶をする時間もあり、心地いいです」「いつまでも元気で楽しく過ごせるように、できる限り長く続けたいです」と話されています。



増田自治会では運動の後、カルタなどの交流や茶話会をされています。



## ◆体力測定会

ご自身の体力を確認し、健康づくりや介護予防に取り組めるように、福祉保健課と合同で体力測定会を開催しています。

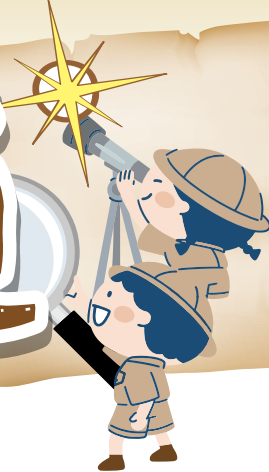
測定会では身長、体重、血圧、握力、片足立ちの測定をします。どれも簡単に測定ができるものです。フレイルチェック(心と身体のアンケート)も行えます。測定の結果と生活状況について保健師や管理栄養士がアドバイスします。

「家で片足立ちの練習をするようになり、測定会での片足立ちの時間が長くできるようになった」とお声をいただき、筋力の向上や生活習慣の見直しの場としていただいております。



まちのたから

# 発見



「わたSHIGA輝く国スポ」

レスリング競技で活躍

な なみ いな かい と  
**芳網** さら いさん・**稲葉** 海人 と さん



今回は、昨年滋賀県で開催された「第79回国民スポーツ大会（わたSHIGA輝く国スポ2025）」のレスリング競技で活躍された、芳網さらさん（日野）と稲葉海人さん（日野）を紹介します。

お二人に

- 1 レスリングをはじめたきっかけ
- 2 滋賀県で開催された国民スポーツ大会に向けて取り組んだこと
- 3 試合終了後に感じたこと
- 4 今後の目標
- 5 日野町の皆さんに伝えたいこと



を伺いました。



女子フリースタイル  
62kg級

な なみ いな かい と  
**芳網** さら いさん

- 1 体を動かすことが好きだったので、叔父の誘いで練習に行きました。
- 2 普段は57kg級ですが、2階級上で出場することはパワーも違ってくるので体重を増量しました。
- 3 初めての国スポでしたが、地元滋賀県でいろんな方に応援されるのが本当にうれしかったです。優勝し、滋賀県に少しでも貢献できたことが本当によかったです。
- 4 明治杯で優勝し、プレーオフでも勝ち、アジア大会と世界選手権代表の切符を掴み取りたいです。
- 5 国スポでは応援ありがとうございました。本当に一人ひとりの声援が力になり、実力以上の結果を出すことができましたと思っています。これからも活躍できるようにがんばりますので、応援よろしくお願いします！

準優勝



成年男子グレコローマンスタイル  
60kg級

い いな かい と  
**稲葉** 海人 と さん

- 1 あり余る体力を発散しようとレスリング教室に通い始めたことです。
- 2 自分自身の競技力を高めることはもちろんのこと、日野高校生への技術的な指導から試合への心構えまで、自分自身の持つものを伝えました。
- 3 優勝できなかったことは心残りですが、誰かの心を少しでも動かすことはできたといい、誇りに思っています。
- 4 現役生活ではオリンピックでの優勝、そして国内外の大会で多くの人にレスリングの魅力を感じるような試合をしていきたいです。引退後には指導者として、滋賀県を日本の一にするという大きな目標も持っています。
- 5 日野町はレスリングの町として全国に知れ渡っています。レスリングを通じて日野町・滋賀県を盛り上げていきたいと思っています。ご支援ご声援をよろしくお願いします。

町ホームページ内でも  
町的话题を紹介しています  
ので、ぜひご覧ください。



# まちのわだい

## 日野町少年少女ミニスポーツ教室・ カルチャー教室 開講式

4月4日(土)、大谷公園体育館で「日野町少年少女ミニスポーツ教室」(以下「ミニスポーツ教室」と)、「日野町少年少女カルチャー教室」(以下「カルチャー教室」)の開講式を行いました。

町内の小学生・中学生を対象に、毎年日野町スポーツ協会・日野町文化協会の皆さんにご協力いただいで開講しており、今年度は、ミニスポーツ教室とカルチャー教室あわせて20教室、のべ446名が受講されています。

開講式では、教育長のあいさつ、指導者の紹介の後、少林寺拳法教室の加納悠晴さん(東桜谷)と手芸教室の浦田結来さん(必佐)が参加者代表で宣誓されました。

教室によって活動頻度や内容はさまざまですが、ミニスポーツ教室では試合や大会に向けて、カルチャー教室では来年2月に行われる発表会に向けて、それぞれ取り組まれています。



参加を希望される方は  
生涯学習課へお問い合わせください

## 町内小中学校 入学式

4月9日(木)、町内小学校と日野中学校で入学式が行われました。

今年度は、日野小学校に59名、西大路小学校に19名、南比都佐小学校に16名、必佐小学校に40名、桜谷小学校に18名、あわせて152名が入学しました。

日野小学校の新入生は、入場時は緊張した表情でしたが、担任の先生に名前を呼ばれると元気に返事をしていました。武久校長は新入生に向け、「あいさつ」「チャレンジ」「助け合い」を大切にしたいと話されました。



新入生の皆さん、  
おめでとう  
ございます

日野中学校には161名が入学しました。校門前では、受付開始前から友達や保護者と写真撮影をする姿がたくさん見られました。北村校長は新入生に向け、「意志を強く持つこと」「命を大切にすること」を心がけてほしいと話されました。

どの学校の新生もたくさん祝福や歓迎を受け、新しい環境での生活をスタートしました。



# 寄付・寄贈のお礼

## 町内小中学校の新生に花束と文房具を寄贈いただきました

株式会社奥田工務店様から、入学する子どもたち（小学1年生、中学1年生）に、地域の人たちが新入学を祝福していることを知ってもらうため、お祝いの花束と文房具（小学生に鉛筆、中学生にシャープペンシル）を寄贈いただきました。

また、読売センター日野様と読売新聞大阪本社様から、町内の小学校に入学する子どもたちに、お祝いの文房具（自由帳、鉛筆、漢字ポスター、ポーチ）を寄贈いただきました。



## 町内小学校の5年生に蒲生氏郷の書籍を寄贈いただきました

このほど、蒲生氏郷公顕彰会が「日野の英雄 蒲生氏郷を知る」の書籍を刊行され、その書籍を町内の小学5年生（182人）に寄贈いただきました。



4月27日（月）、蒲生氏郷公顕彰会の奥田会長・堀江副会長ならびに執筆された若林副会長を日野小学校にお迎えし、5年1組の児童が町内の全5年生を代表して直接お話を伺いました。

子どもたちが、日野のたからである歴史と伝統文化を継承して、自分たちの町を大切にしていこうとする心を育み成長してくれることを期待します。



## 公園にベンチを寄贈いただきました

岸村新一様（南比都佐）から、大谷公園・蔵王ダム公園内での休憩用にと手作りの木製ベンチ4脚を寄贈いただきました。

岸村様には昨年度にも大谷公園・松尾公園にベンチを寄贈いただいています。

ベンチを通して木の温かみやぬくもりを感じていただければとおっしゃっておられました。

来園された際にはぜひご利用ください。大切に使用させていただきます。



ありがとうございました

問

長寿福祉課 高齢者福祉介護担当  
☎0748-5216501

ん挑戦されてきたそうです。  
長寿の秘訣は「家族のおかげ」とのこと  
で、今はお孫さんや曾孫さんとの散歩を  
楽しみに過ごされています。  
お体を大切に、いつまでもお元気でいて  
ください。



4月9日（木）にお誕生日を迎えられ、町長をはじめ関係者がお祝いに伺いました。  
仲上さんは好奇心旺盛で、デジタルカメラや大正琴など新しいことにたくさ

◆ 仲上 君江さん（西大路）

100歳  
おめでとうございます

子育てを応援する温かい輪を広げるために、皆さんのお力を活かしてみませんか？

## 子育てボランティアの募集&講座の開催

町では、0〜3歳ぐらいの親子が参加する、遊びのひろばなどで一緒に遊んだり、見守りをしたりなどのお手伝いをしていただく、「子育てボランティア」を募集しています。

募集にあたり、「子育てボランティア」の基礎知識を学ぶための講座を開催します。講座を受講し、お手伝いいただける方の応募をお待ちしています。

**【対象】** 子育てに関心があり、子育てボランティアとして町内の子育て支援事業で活動いただける方

**【受講料】** 無料

**【申し込み方法】**

申込フォーム・チラシの申し込み用紙（提出もしくはFAX）・電話のいずれかでお申し込みください。

\*申し込み用紙付きチラシは、組回覧されています。また、社会福祉協議会、保健センター、つどいのひろば『ぼけっと』、各公民館、図書館、子ども支援課にも設置しています。町ホームページからもダウンロードしていただけます。

**【申し込み期限】** 6月25日（木）

\*全日程の受講ができない方や、子どもさんを連れての受講の場合、ご相談ください。

\*内容などは変更になる場合があります。



受講申込フォーム

	とき	ところ	内容
第1回	6月29日(月) 10時~12時	保健センター 和室 (河原一丁目1番地)	開講式 (オリエンテーション) 参加者交流 ○ボランティア活動とは？ ○日野町の子育て支援事業について ○子どもが喜ぶ手遊びやふれあい遊びと絵本の読み聞かせ
第2回	7月10日(金) 10時~11時45分	日野公民館 多目的ホール (中道二丁目12番地)	○ボランティア体験 いずれか一日以上、参加してください。 ・7月10日(金) 親子運動ひろば 運動遊び *参加されるお子さんのきょうだいの見守り
	7月14日(火) 10時~11時30分	つどいのひろば 『ぼけっと』 (河原一丁目1番地)	・7月14日(火) 『ぼけっと』ガムテバッグ作り *参加されるお子さんの見守り
第3回	7月31日(金) 10時~12時	保健センター 和室 (河原一丁目1番地)	○ファミリーサポートセンターについて ○子どもの健やかな成長を見守るために ○子どもの育ち・大人の務め 閉講式 (ボランティア登録)

## 「二十歳のひびく」を ふるさと日野町で

町では、20歳の節目をお祝いするため、「二十歳のつどい」を開催します。ぜひご参加ください。

**【とき】** 令和9年1月10日(日) 10時30分 開式

**【ところ】** わたむきホール 虹 大ホール

**【対象者】** 平成18年4月2日〜

平成19年4月1日生まれの方

ふるさとで二十歳のつどいに参加しよう

町外へ転出された方で、日野町の二十歳のつどいへ参加を希望される方は、生涯学習課までお申し込みください。

実行委員を募集します

町では、20歳になる皆さん自らが企画・運営する形で式典を開催します。自分たちの手で思い出に残る式典をつくってみませんか。一生に一度の式典をコーディネートしてみよう！という方を募集します。

**募集人員** 15名程度(各公民館単位で男女各1名程度)

**応募締切** 9月30日(水)

**応募方法** 生涯学習課までご連絡、または申込フォームからご応募ください。

\*実行委員の活動開始は10月中旬を予定しています。



申込フォーム



### 申問

日野町子育て支援チーム事務局(子ども支援課内)  
☎0748-5216583 FAX0748-5210089

### 申問

教育委員会事務局 生涯学習課  
☎0748-5216566



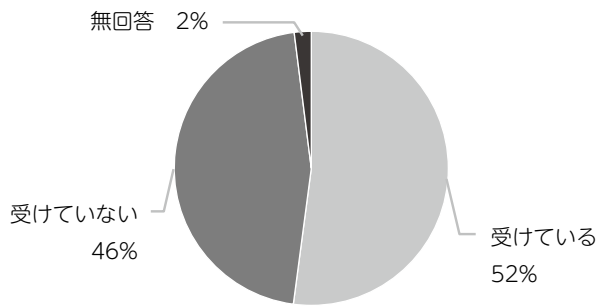
# お口をきれいに保ちまじょう

6月4日～10日は歯と口の健康週間です！

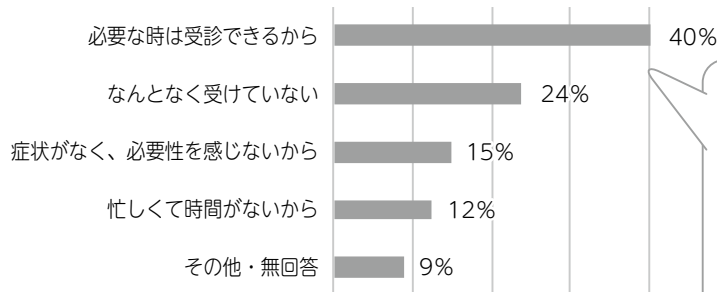
「64」にちなんで6月4日を「むし歯予防デー」とし、6月4日から1週間を「歯と口の健康週間」とされています。歯を失う2大疾患は「むし歯」と「歯周病」です。お口の健康状態は、全身の健康状態へとつながっています。毎日のセルフケアと歯科医院での定期的なチェックが大切です。セルフケアでは落とすきれいな汚れやお口の変化を確認するためにも歯科健診を受けましょう。

## ◎日野町の現状

### 定期的に歯科健診を受けている人の割合



### 定期的に歯科健診を「受けていない」と回答した人の理由



#### 最も多い理由は「必要な時は受診できるから」

むし歯や歯周病は気づかないうちに進行することがあります。痛みが出てからではなく、早い段階で見つける・痛くならないように予防することが大切です。定期的な健診が、歯を守る一番の近道です。

出典：日野町 地域福祉・健康・食育のまちづくりに係るアンケート調査の結果（令和8年3月）



◎かかりつけ歯科医でライフステージに応じた口腔ケアをしましょう

#### 胎児期

かかりつけ歯科医と皆さんのお付き合いは、お子さんがお腹の中にいる時から始まります。

妊娠中にむし歯を放置し歯周病へ移行すると、早産や低体重のリスクが高まります。早期発見、早期治療のために定期健診を受けましょう。

#### 乳幼児期

歯みがきの習慣をつける時期です。乳歯のむし歯は進行が早いので、おやつや食生活に気を付けてフッ素塗布や健診を受けましょう。

#### 学童期・思春期

永久歯のむし歯がでやすく、歯肉炎にもなりやすい時期です。フッ素塗布や健診を受けましょう。

#### 青年期・壮年期

歯周疾患が多くなる時期です。歯や歯ぐきの定期的な健診を受けましょう。

#### 高齢期

よくかんで充実した人生を過ごすために、歯とお口のケアをしましょう。入れ歯の管理をしましょう。

#### ★『治す』から『守る』へ。

この機会に、お口の健康を見直してみませんか？

#### 問

福祉保健課 保健担当  
0748-5216574

# 6月は食育月間 毎月19日は食育の日



楽しく気軽に食育に取り組んでみましょう

誰もが健康で心豊かな生活を送るためには、健全な食生活を実践し、おいしく楽しく食べるのが大切です。共食する回数を増やすこと、朝ごはんを食べること、バランスに気をつけて食べることから始めてみましょう。



共食する回数を増やしましょう

共食とは、だれかと一緒に食事をする事です。共食をすることは次のような健康的な生活に關係しています。



- ・ 多様な食品を食べること
- ・ とができ、野菜や果物といった健康的な食品の摂取が多くなります。
- ・ 朝食の欠食が少なく、食事や食後の時間が規則正しい食生活を送ることが出来ます。
- ・ 起床時間や就寝時間が早く、睡眠時間をしっかりとることが出来ます。

毎日朝ごはんを食べましょう

理想は、主食・主菜・副菜がそろった朝ごはんですが、まずは主食、主菜をとることを心がけましょう。それも難しい場合は、果物や牛乳・乳製品など手軽なものでもよいので、何か口にできるようにしましょう。

バランスに気をつけて食べましょう

食事を作ったり、選んだりするときに、主食、主菜、副菜を組み合わせることを意識すると、栄養面だけではなく、見た目にもバランスのよい食事になります。



## 問

福祉保健課 保健担当

☎ 0748-52-6574

# 胃がん検診「胃内視鏡検査」のご案内

胃がんは50歳代以降にかかる人が多いがんです。早期の胃がんは自覚症状が現れにくく気づきにくい傾向があります。胃内視鏡検査（胃カメラ）は、胃の粘膜を直接観察するため、微細な早期がんを高い精度で発見することができます。

対象になる方は早期発見・早期治療のためにもぜひ受診してください。

**胃内視鏡検査の特徴** □または鼻から胃の中に内視鏡を挿入し、胃の内부를検査します。検査中、疑わしい病変があればその組織を採取することもあります。胃に加えて、食道、十二指腸の幅広い疾患を発見できます。



## ●対象になる方 町内在住の50歳以上の方（令和9年4月1日時点）



- ※ただし、以下にあてはまる場合は対象外になります。
- ・ 令和7年度に日野町の胃内視鏡検査を受けた方（2年に1回の検査になります）
- ・ 胃に何らかの症状がある方や、定期的に主治医の治療を受けておられる方
- ・ その他、内視鏡検査の実施が難しい方（血圧が極めて高い、出血傾向がある、全身状態が悪いなど）

●費用 4,000円（70歳以上は無料）

●実施機関 日野記念病院（日野町上野田200-1）

●検診日 第2・第4水曜日（1日2枠）

## ●注意事項

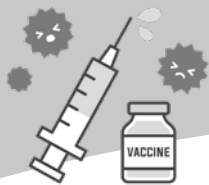
- ・ 検診は2年に1回受診いただくことができます。今年度の胃内視鏡検査を受診された方は、翌年度は日野町の胃がん検診（胃内視鏡検査・バリウム検査）は受診できません。
- ・ 検査を口または鼻から行うかは、自身でお選びいただけますが、体の状態によっては選択できないこともあります。
- ・ 麻酔は局所麻酔のみになります。鎮静剤の使用はありません。

●申し込み方法 福祉保健課窓□または電話でお申し込みください。  
※予約状況により、受診いただけない場合があります。

## 問

福祉保健課 保健担当

☎ 0748-52-6574



# 高齢者予防接種のご案内



## 高齢者肺炎球菌予防接種

### 【接種対象者】

- ① 65歳の方（66歳の誕生日の前々日までに受けてください）
- ② 接種日時時点で60歳以上65歳未満の方で、心臓、腎臓、呼吸器等の機能に日常生活活動が極度に制限される程度の障がいのある方（※<sup>1</sup>）

### 【接種期間】

65歳の誕生日から66歳の誕生日の前々日まで  
（①の方のみ）

### 【接種費用】

○自己負担金 3,500円  
（住民税非課税世帯の方は 2,500円、生活保護受給中の方は免除（※<sup>2</sup>））

### 【持ち物（共通）】

○マイナ保険証等 住所・生年月日を確認できるもの、自己負担金、予診票

※1 身体障害者手帳（1級相当）をお持ちでない方は、医師の意見書が必要です。

※2 必ず事前に福祉保健課に申請ください。

※対象の方には、予診票、説明書類を郵送します。予防接種を受ける前に、必ず  
予防接種の説明文をよくお読みください。



## 带状疱疹予防接種

### 【接種対象者】

- ① 令和8年4月2日～令和9年4月1日に65歳、70歳、75歳、80歳、85歳、90歳、95歳、100歳の誕生日を迎える方
- ② 接種日時時点で60歳以上65歳未満の方で、心臓、腎臓、呼吸器等の機能に日常生活活動が極度に制限される程度の障がいのある方（※<sup>1</sup>）

### 【接種期間】

令和8年4月1日～令和9年3月31日

### 【接種費用】

- ① 組換えワクチン 6,500円/回（2回接種で完了）
- ② 生ワクチン 2,500円  
（生活保護受給中の方は免除（※<sup>2</sup>））

## 高齢者予防接種（肺炎球菌、带状疱疹）

医療機関	住所	電話	接種日	予約の有無
あいさか小児科	松尾二丁目88-7	☎0748-53-8139	月～土	要
朝日医院	大窪1010-1	☎0748-52-0057	月・火・水・金・土	要
岡診療所	河原一丁目10	☎0748-53-1155	月～土	要 （3日前までに要予約） （予診票を記載のうえ、 午前診11:40まで、 午後診18:10までにご来院ください）
鎌掛診療所	鎌掛2292	☎0748-52-0615	月・水・木	要
河村医院	内池373	☎0748-52-0072	月～土 （第1月曜、第3水曜を除く）	要
しもいけメディカルクリニック	松尾五丁目59-3	☎0748-53-2324	予約時に調整	要
どひ整形外科クリニック	松尾三丁目1-1	☎0748-52-8880	月・火・水・金・土	要
よこた眼科クリニック （※肺炎球菌のみ）	松尾1189	☎0748-52-1341	月・火・金・土	要 受付窓口にて予約 （電話不可）
日野記念病院	上野田200-1	☎0748-53-1224	予約時に調整	* 1週間前までに要予約 予約受付（月～金） 13:00～16:00

接種を希望される場合は、上記町内医療機関にお問い合わせください。

県内他市町の医療機関で接種を希望される場合は、事前に福祉保健課にご相談ください。

問 福祉保健課 保健担当 ☎0748-52-6574

## 令和8年度の国民健康保険税額を決定します

国民健康保険は、毎日の生活の中でいつ起こるかわからない病気やけがのときに、安心して医療が受けられるように、加入者の皆さんで支えあう制度です。

国民健康保険税は6月に決定します。税額は、前年の所得に応じた額（所得割額）と、被保険者1人あたりの額（均等割額）、1世帯あたりの額（平等割額）を合計した金額となっています。なお、「広報ひの」5月号でお知らせしたとおり、令和8年度から新たに子ども・子育て支援金分が加わり、下記の令和8年度国民健康保険税額に基づいて算出いたします。ご理解いただきますようお願いいたします。

### ●令和8年度 国民健康保険税額

区分	医療分	後期高齢者 支援金分	介護納付金分	子ども・子育て支援金分
① 所得割額【税率】*1	7.20%	2.90%	2.35%	0.27%
② 均等割額【被保険者1人】	28,000円	11,000円	11,500円	全世代 1,150円
				18歳以上 70円
③ 平等割額【1世帯】	20,000円	8,500円	6,500円	740円
④ 賦課限度額	670,000円	260,000円	170,000円	30,000円

【※1】 令和7年中の所得金額から基礎控除額の43万円を控除した額に税率をかけて算出します。

【※2】 18歳以上の子ども・子育て支援金分の均等割額については、全世代均等割額(1,150円)と18歳以上均等割額(70円)を加算した額(1,220円)となります。なお、18歳未満(令和8年4月1日時点で18歳未満)の加入者にかかる子ども・子育て支援金分の均等割額については、全額軽減となります。

### ●低所得世帯に対する軽減

令和7年中の世帯の所得（世帯主と被保険者等の合算）が次の要件に該当する場合、均等割額と平等割額が軽減されます。

**7割軽減**・・・総所得430,000円+100,000円×（給与所得者等【※1】の数-1）以下の世帯

**5割軽減**・・・総所得430,000円+（310,000円×被保険者数【※2】）+100,000円×（給与所得者等【※1】の数-1）以下の世帯

**2割軽減**・・・総所得430,000円+（570,000円×被保険者数【※2】）+100,000円×（給与所得者等【※1】の数-1）以下の世帯

【※1】 一定の給与所得者（給与収入が55万円を超える方）と公的年金所得者（公的年金等の収入が60万円を超える65歳未満の方、または公的年金等の収入が125万円を超える65歳以上の方）をいいます。

【※2】 被保険者数には、国民健康保険の被保険者から後期高齢者医療の被保険者へ移行された方を含みます。

(例) 4人世帯  
(給与所得者1人、配偶者1人、子2人の場合)

	給与所得者数
軽減割合	1人
7割	43万円以下
5割	167万円以下
2割	271万円以下

### ●未就学児に対する軽減（医療分、後期高齢者支援金分）

未就学児（令和8年4月1日現在で6歳未満）の被保険者の方は均等割額を5割軽減します。

また、低所得世帯の軽減対象に該当する未就学児の方は、軽減適用後の均等割額から5割軽減します。

#### 未就学児の軽減後の均等割額

低所得世帯に 対する軽減の 状況	令和8年度の均等割	
	医療分	後期高齢者 支援金分
7割軽減	4,200円	1,650円
5割軽減	7,000円	2,750円
2割軽減	11,200円	4,400円
軽減なし	14,000円	5,500円

### ●18歳未満に対する軽減（子ども・子育て支援金分）

18歳未満（令和8年4月1日時点で18歳未満）の加入者にかかる子ども・子育て支援金分の均等割額については、全額軽減となります。

### 国民健康保険税は必ず期限内に納めましょう！

国民健康保険税を特別な理由もなく1年以上滞納されると、病院等で診察を受けたときに全額負担する必要があるほか、本来受けられる給付も受けられなくなります。なお、災害等の事由により国民健康保険税の納付が困難な場合は、申請により減免が受けられる場合があります。

問 税務課 住民税担当 ☎0748-52-6570

# 「たいせつな 水道を守るつ 未来へと」

**6月1日～7日は水道週間です。  
今一度、水道について考えてみませんか？**

私たちの暮らしに欠かせない水。町では安全・安心な水道水を供給するため、水道水の毎日検査（濁りや色、消毒効果など）や毎月の詳細検査（飲み水に適合した基準値の確認等）を実施しています。

また、30年以内に60～90%程度の確率で発生が予想される南海トラフ地震などの災害による断水を最小限に抑えるために、主要な配水池間を結ぶ配水管を耐震管に取り替える工事を行いました。

今後も、安定して皆さまに水道水を供給するために、主要配水管や避難所等への配水管を更新する工事を進めていきます。

蛇口をひねればいつでも流れ出る安心・安全でおいしい水道水。この機会に、私たちの快適な暮らしを支える水道の大切さについて考えてみませんか？



## クロスコネクション(誤接合)は

### 水道法で禁止されています

～あなたの家は大丈夫ですか？～

今一度あらためてご確認を！

#### ■クロスコネクション(誤接合)とは？

各ご家庭等に水道水を供給するための給水管(給水装置)と、水道以外の管(井戸水、工業用水等)が直接接続されていることを、クロスコネクション(誤接合)といいます。

また、水道水と水道水以外の水を切り替えて使用できるようにされている場合も、クロスコネクション(誤接合)に該当します。

いずれの場合も水道法で禁止されています。

#### ■禁止されている理由

水道の給水管と水道以外の管が接続されていると、バルブの故障や操作不良などにより井戸水などが水道本管に逆流するおそれがあります。逆流した水が汚染されていた場合、広範囲に汚染された水が行き渡ってしまうなど、公衆衛生上大きな被害を引き起こすことになるからです。

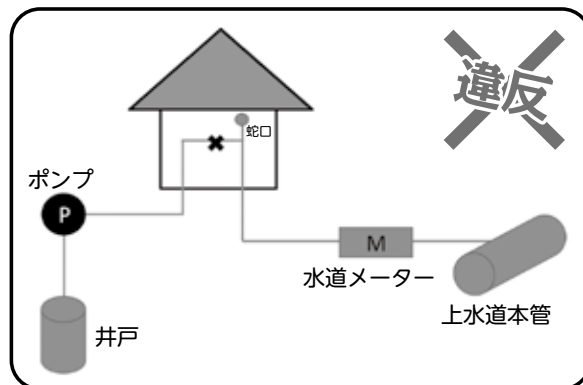
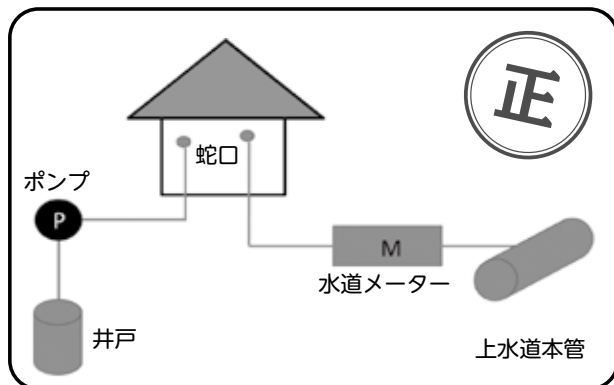
#### ■クロスコネクション(誤接合)になっている場合

速やかに日野町指定給水装置工事事業者へ依頼し、水道の給水管と水道以外の管を切り離してください。なお、工事にかかった費用は所有者の自己負担となります。

クロスコネクション(誤接合)が改善されない場合は、条例に基づき、管が切り離されたことが確認できるまで給水を停止します。



日野町指定  
給水装置工事  
事業者一覧  
町ホームページ



### 問

上下水道課

上水道担当

☎ 0748-5216576

# 停電時は

## 下水の利用をお控えください

町では、家庭などからの生活排水を下水処理場に送るため、町内80か所ほどのマンホール内にポンプを設置していますが、停電時にはポンプが停止し、汚水を送り出すことができなくなります。このため、停電時間が長くなってしまうと、一部の地域で下水が流れにくくなるなどの影響がでます。

大変ご迷惑をおかけしますが、長時間の停電時には下水の利用（トイレ・台所など）を最小限にお控えください。特に、浴槽の水は流さないよう、ご協力よろしくをお願いします。



マンホールから汚水があふれ出している場合には、上下水道課に連絡してください



公益社団法人 日本下水道協会  
公式マスコットキャラクター  
「スイスイ」

問 上下水道課 下水道担当 ☎ 0748-52-6579

## —環境にちょっと良いことは、暮らしのそばに— 6月は環境月間です

6月は「環境月間」、6月5日は「環境の日」です。

この機会に、環境について考え、私たち一人ひとりの生活を見つめ直してみましよう。

### 製品プラスチックの拠点回収をはじめます

町では、家庭から出るプラスチックごみの再資源化を促進するため、令和8年度から製品プラスチックの拠点回収を実証的に開始します。

衣装ケースやポリバケツなど、家庭で不要になった製品プラスチックを役場で回収しますので、ぜひリサイクルにご協力ください。

**回収品目** 衣装ケースやポリバケツなどの単一素材でできた硬いプラスチック製品  
※汚れがひどいものや素材が不明なものは回収できません。  
※詳しくは町ホームページをご覧ください。

**回収場所** 日野町役場

**持込方法** 交通環境政策課（役場2階）の窓口でお声がけください。



町ホームページ

問

交通環境政策課 環境政策担当 ☎ 0748-52-6578

「地元に戻ろうかな」「地方で暮らしてみたい」と考えている友人や知人はいませんか

# 地域おこし協力隊(若者支援協働推進員)を募集しています

日野町では、若者と地域をつなぐ役割を担う「地域おこし協力隊(若者支援協働推進員)」を募集しています。皆さんからの「なんか募集してるらしいで」のひとつが、誰かにとって日野町で暮らすきっかけになるかもしれません。

皆さんの友人や知人で、Uターンや移住を考えている方がおられましたら、ぜひご紹介ください。

※応募可能な方は、三大都市圏などの都市部から日野町へ住民票を異動できる方です。

※応募要件や業務内容など、詳しくは町ホームページをご覧ください。



町ホームページ

## ●地域おこし協力隊とは

自治体が都市部から人材を受け入れ、3年間を期限として地域活性化の活動に従事していただきながら隊員の定住を図るものです。

現在、日野町では2名の隊員(移住定住アドバイザー)が活動しています。

## ●活動内容

本業務は、地域資源(企業・人・場)を組み合わせ、若者の選択肢を広げることを目的としています。

分野(福祉・教育・商工業・農業など)を超えた連携を進め、若者の社会参画や就労につながる機会をコーディネートしていただきます。



### (1) 若者×地域のコーディネート

- 若者や地域のニーズ把握
- 居場所や地域活動への参加機会の設計

### (2) 若者×仕事(企業連携)

- 町内企業へのヒアリング(目安:月数件)
- 短期間の就労体験機会の企画・調整

### (3) ネットワーク構築

- 既存コミュニティへの参加(週1~2回程度)
- 分野横断の関係づくり

## ●募集の背景・目的

学校卒業後に地域とのつながりが薄れ、孤立してしまう若者がいます。日野町では子ども食堂やフリースクールなど、多様な居場所や活動がありますが、それらをつなぎ合わせる役割を果たす人材が十分ではありません。

そこで、地域・企業・活動団体の間に立ち、人と人、人と地域をつなぐ「ハブ」として、若者が地域のなかで役割を持ちながら関わり続けられる仕組みを、一緒に作っていく仲間を募集します。



問

【募集について】福祉保健課 地域共生推進担当 ☎ 0748-52-6524  
【制度について】企画振興課 企画人権担当 ☎ 0748-52-6552

# 新婚世帯に向けた補助金と

## 婚活支援補助金のお知らせ

### 新婚世帯支援「日野町結婚新生活支援補助金」

町では、新婚世帯の経済的負担を軽減し、町内での新生活を応援するため、住居費や引越し費用などを最大60万円補助しています。

ご夫婦が互いの将来や健康、家事・育児のあり方について共に考える機会を持っていただくため、令和8年4月1日から交付要件を一部変更しています。

#### △新たな交付要件▽

従来の年齢や世帯所得の上限などの要件に加え、補助金の交付申請までに、ご夫婦で以下のいずれかを実施していただく必要があります。

1. ライフデザイン支援講座の受講
2. プレコンセプションケアに関する講座の受講
3. 医療機関への妊娠・出産に関する相談
4. 共家事・子育て講座の受講

これらの取り組みは、お二人がこれから歩む長い人生の基盤づくりを町としてサポートすることを目的としています。ぜひ、お二人の関心に合わせてご利用ください。

講座は、動画教材の視聴による受講も可能です。お二人のご都合に合わせて、無理のない形で取り組んでいただけます。講座が受講

できる場所や動画教材は町ホームページで公開していますので、ご利用ください。

なお、補助金の申請にあたっては、内容の理解度確認を兼ねた簡単なアンケートへの回答が必要です。

町ホームページ  
新婚世帯支援



### 婚活支援「日野町結婚応援補助金」

町では、婚活を応援するために滋賀県が運営するオンライン結婚支援センター「しが結」の登録料を一部補助していますので、ぜひご利用ください。

町ホームページ  
婚活支援



※「日野町結婚新生活支援補助金」「日野町結婚応援補助金」の対象条件などの詳細は、町ホームページをご覧ください。お気軽にお問い合わせください。



#### 問

企画振興課 企画人権担当  
☎0748-5216552

## 情報公開制度・個人情報保護制度 令和7年度の運用状況をお知らせします

令和8年4月1日現在、町では70,637件の公文書を所有しています。

日野町情報公開条例と日野町個人情報保護法施行条例の定めにより、1年間の運用状況をお知らせします。

### 情報公開制度とは

平成12年4月施行の日野町情報公開条例に基づき、より開かれた町政をめざし、町民の皆さんからの請求に応じて公文書を公開する制度です。

#### 情報公開の請求件数

・・・6件

#### 公文書の公開を決定した件数

(部分公開を含む)・・・4件

#### 非公開を決定した件数

(請求された公文書が存在を含む)・・・0件

その他(申請者による取り下げ)・・・2件

### 個人情報保護制度とは

個人情報の保護に関する法律に基づき、町が所有する町民の皆さんの個人情報について自分の情報を見たり訂正したりする権利などを保障し、プライバシーをより一層保護し公正で信頼されるまちづくりを進めるための制度です。

#### 個人情報ファイル簿

・・・300件

#### 個人情報(自己情報)の開示請求等

・・・0件

#### 問

企画振興課 情報政策担当  
☎0748-5216557

# 温故知新

## 日野歴史探訪

私たちの住む日野町には、52の大字があり、それぞれの地域が豊かな自然と歴史文化で彩られています。温故知新では、町内各大字の歴史と代表的な文化財をシリーズで紹介していきます。

## 大字奥師

大字奥師は、佐久良川の支流である宮川沿いに位置し、北で中之郷、東で西明寺、南で北畑・音羽・仁本木・西大路、西で村井・鳥居平と接しています。

字域の中央部を蛇行しながら宮川が横断し、集落は字域の北西部で二手に分かれて形成されています。

字「四ッ谷」の丘陵上の平坦地には室町時代に東桜谷地域の在地領主の小倉氏の本格的な中世城郭である四ッ谷城跡がありましたが、昭和初期の開墾によって消滅しています。

日野町の石切り場としては、石子山北面の小野村が知られています。石子山の南面にあたる字域の北部中央の字「殿立・石古山・産家・中尾」でも花崗岩を産出し、明治10年代初頭の『滋賀県物産誌』に石工の名がみえるように、奥師にも石切り場があったことがわかります。

江戸時代初期には、中之郷村の枝郷でしたが、「近江国郷帳」(元禄郷帳)に「二三四石七斗 奥師村」とあることから、この頃に独立したと思われる、元禄8

(1695)年大洞弁天寄進帳には奥師村の人数は119名と記されています(『滋賀県の地名』)。

領主は、元和3(1617)年から文久2(1862)年に至るまで彦根藩井伊氏でした。

## 若宮八幡神社とイリコ祭

集落の北西部にある字「洞」には、奥師の鎮守社である若宮八幡神社があります。

主祭神は、誉田別尊(応神天皇)で、若宮八幡神社の手水鉢 部分



## 日野歴史探訪

私たちの住む日野町には、52の大字があり、それぞれの地域が豊かな自然と歴史文化で彩られています。温故知新では、町内各大字の歴史と代表的な文化財をシリーズで紹介していきます。

四ッ谷城との関係から、この辺りを支配していた武人の守護神として祀られたものと考えられています(『東櫻谷志』)。創祀年代等是不詳ですが、宝永3(1706)年の棟札や「天明三(1783)癸卯年三月」と刻された手水鉢が残されています。

若宮八幡神社では、かつては7月14日に、現在はその前後の日曜日に、「イリコ祭」が行われています。

「イリコ」とは大麥の粉のことで、その名が示す通り大麥の粉を神饌として行われる祭です。この祭には次のような由緒が伝わっています。

昔、7月の暑い盛りに村で流行り病が蔓延したため、氏神に祈禱して治めてもらおうということになりました。麦の収穫の時期でもあり、暑気に効くイリコを神饌として祈禱したところ病が治まったということから、奥師ではこの祭のことを「夏祈禱」とも呼んでいます。

なお、祭のいわれとしては、四ッ谷城跡の礎石を持ち出したことにより村で

疫病が流行し、人々は四ッ谷城主の祟りではないかと恐れ、その石を元に戻すとともに、疫病退散の祈禱を行ったという伝説も残されています。(『近江日野の歴史』6巻民俗編)

神事は、祝詞奏上、玉串奉奠、神楽奉納と続き、拝殿前で湯立神楽が奉納されます。神饌のイリコは、二毛作の裏作で大麥が作られていた昭和30年代後半までは、各家から精白した大麥を1升ずつ社守宅へ持参し、そのうち3升をホウラクで炒って、製粉業者にイリコにしてもらっていたといえます。このイリコと氏子総代が準備したヒジキの煮物が神饌として供えられていました。

拝殿前の湯立神楽の様子(平成17年)



## 問

近江日野商人ふるさと館「旧山中正吉邸」

☎ 0748-52-0008

# 本の紹介

## 怪異怪談探索ハンドブック

怪異怪談研究会／監修 青弓社

近年、怪談やホラーがブームとなり、図書館でも多くの怖い小説が貸し出されています。この本はその元となる「お化け」や「怖い話」を調べるための方法を解説した一冊です。

本書を片手に日野町の怖い話をまとめられた際には、ぜひ日野町立図書館にもご寄贈ください。



### 図書館からのお知らせ

#### ●本や雑誌の返却日を延ばすことができます！

借りた本や雑誌は返却期限内であれば、一度だけ延長ができます。本をお持ちいただければその日から3週間、電話の場合や現物をお持ちでない場合は、10日間延長ができます。ただし、返却日の過ぎた本や予約のあるもの、最新号の雑誌、CD・DVD等は延長できません。



**問** 日野町立図書館  
☎0748-53-1644

6月						
月	火	水	木	金	土	日
1	2	3	4	5	6	7
8	9	◇	11	12	13	14
15	16	◇	18	19	20	21
22	23	24	25	26	27	28
29	30					

7月						
月	火	水	木	金	土	日
		1	2	3	4	5
6	7	◇	9	10	11	12
13	14	◇	16	17	18	19
20	21	22	23	24	25	26
27	28	29	30	31		

■…休館日      ◇…図書館ちびっこ広場      ○…おひざでだっこのおはなし会  
□…えいが会      ○…おはなし会

### 行事予定

- 「おはなし会」 6月13日(土) 11:00～(30分程度)  
テーマ「雨ふり」※工作会も行います。
- 「おひざでだっこのおはなし会」 6月20日(土) 11:00～(20分程度)  
3歳くらいまでの親子を対象に絵本や手遊び、わらべうたなどをしています。
- 「図書館ちびっこ広場」 6月10日(水)、17日(水) 10:00～12:00  
0～3歳のお子さんが対象です。
- 「えいが会」 6月21日(日) 14:00～  
『夏至』2001年／フランス、ベトナム(112分)  
秘密を抱える3姉妹がそれぞれの愛と向き合う姿を綴ったヒューマンドラマ。

この背景には45回にわたる「がにもやん通信」の積み重ねがあります。氏郷公の人物や生涯を、子どもたちの心に届くやさしい言葉で綴り続けてくださった若林副会長、そしてそれを一冊にまとめようと提案された奥田会長をはじめ、顕彰会の皆さまのご尽力には頭の下がる思いです。こうした地道な取り組みが、まちの未来を確かに耕してくださっているのだとあらためて感じています。

ところで、先人をたたえ、その遺徳をしのぶという行いは、目

## 青雲之志

～町長コラム～  
日野町長 堀江 和博

### 先人を敬う心を、 未来の子どもたちへ

の前の利益や成果といった物差しでは測りにくいものかもしれない。しかし『論語』のなかには、「終わりを慎み遠きを追えば、民の徳厚きに帰す」という言葉があります。亡くなった人を丁寧で、遠い先祖を心にとどめる——そうした営みを大切にすると、社会では、人々の徳が自然と厚みを増していく、という教えです。

すぐに見返りの返ってこない行いだからこそ、そこに意味があるのだと私は思います。自分のことだけ、今のことだけ——そうした視点を一旦脇に置き、誰かのために、あるいはまだ見ぬ次の世代のために何が残せるかを考える。先人への敬意は、まさにそうした心を私たちの内に育ててくれる礎ではないでしょうか。先人が礎を築いてくださった日野のまちが、今なお私たちの暮らしを支えているように、私たちもまた、次の時代を支える側でありたいと思います。

副読本を手にした子どもたちが、先人の生き方にふれながら、自分の暮らすまちを誇りに思い、やがて自分も誰かのために何かを残せる人へと育っていく。日野の先人を敬う心を、これから町ぐるみで大切に紡いでまいります。

日野菜の  
種子をお渡し  
します



日野菜  
PRキャラクター  
あのなひのな

日野町原産日野菜の種子で栽培を希望される方に、深山〇日野菜原種組合によって採取された日野町原産日野菜の種子（1坪分）を配布します。

**配布期間** 6月23日（火）  
8時30分～  
なくなり次第終了

**配布場所** 農林課（役場2階）

**対象** 日野町在住の方

**その他** 1人1袋に限り  
（限定300袋）



**日野菜栽培研修会を開催します**

**とき** 7月10日（金）13時30分～

**ところ** JAグリーン近江日野東支店2階  
事前に申し込みが必要です。詳細は農林課にお問い合わせください。

**問**

農林課 農政担当  
☎0748-5216563

気軽に  
相談

身近な

人権擁護委員さん



6月1日は人権擁護委員法が施行された日です。

人権擁護委員制度は、地域に根ざした活動を行っている民間の人たちが、地域の中で人権思想を広め、人権侵害が起きないように見守り、人権を擁護していくことが望ましいという考えから設けられたものです。

町では、5名の人権擁護委員さんが、小学校で子どもたちを対象に人権教室を開催するなど、さまざまな啓発活動をはじめ、よろず相談（月2回）などで相談を受けておられます。相談に関する秘密は厳守されます。

人権擁護委員さん

（敬称略）

氏名	地区名
野崎裕子	日野
川原慎一	桜谷
正親肇	南比都佐
高橋美明	西大路・鎌掛
野口直義	必佐

6月23日（火）から29日（月）は男女共同参画週間です。

**問**

企画振興課 企画人権担当  
☎0748-5216552

企業版ふるさと納税

株式会社ケーケーシー

情報システム様から

寄付をいただきました

企業版ふるさと納税は、企業が寄付により社会への貢献やまちづくりへの応援をしてくださる制度です。

3月31日（火）、株式会社ケーケーシー情報システム（松下直弘代表取締役社長）様から100万円を寄付いただきました。

日野町では「人と人がつながりいきいきと輝くまち」をめざし、各種政策を展開しています。これらの取り組みにご賛同いただける企業の皆さまからの寄付を募集しています。

今回いただいた寄付は、まちづくりのために大切に活用させていただきます。ありがとうございます。

**問**

企画振興課 企画人権担当  
☎0748-5216552



お知らせ

日野町消防団  
「ポンプ操法訓練大会」

とき／6月14日(日) 7:00～  
ところ／日野消防署

大会に向けて各地で消防団員の方が早朝から訓練を実施されています。消防団の日ごろの活動にご理解・ご協力をお願いします。

問 総務課 総務担当  
☎0748-52-6500

ミシガン州友好親善使節団  
派遣団員募集

滋賀県では、姉妹州であるアメリカ合衆国ミシガン州へ派遣する友好親善使節団員を募集しています。アメリカの社会や文化を理解するとともに、国際理解・友好親善を深めてみませんか。

派遣期間／令和8年11月12日(木)～11月19日(木)

応募資格／県内在住で満18歳(高校生を除く)の方

募集定員／40名

参加費用／約50万円

応募期間／令和8年6月1日(月)～7月15日(水)



公益財団法人  
滋賀県国際協会  
ホームページ

申 問 滋賀県国際課 ☎077-528-3065  
滋賀県国際協会 ☎077-526-0931

令和8年度 国家公務員  
税務職員 採用試験

受付期間／6月12日(金)～6月24日(水)  
申込方法／原則インターネットで行ってください。

※受験資格・試験日などの詳細については、国税庁ホームページの「採用情報」をご覧ください。



国家公務員  
採用試験  
インターネット  
申し込み

問 大阪国税局人事第二課 (試験係)  
☎06-6941-5331

滋賀県レイカディア大学  
第48期 学生募集

レイカディア大学は、60歳以上の方が新しい知識と教養を身につけ、地域の担い手として活躍できるよう支援するため開設しています。

入学対象／県内に居住し、令和8年10月1日現在において60歳以上の方  
修業年限／令和8年10月～令和10年9月(2年間)

授業料／各学年 前期25,000円・後期25,000円(教材費、傷害保険料、自主活動等に要する経費は自己負担)

応募期間(入学願書受付期間)／6月1日(月)～7月31日(金)必着  
※学科や出願方法などの詳細は滋賀県社会福祉協議会のホームページ「びわこシニアネット」をご確認ください。



びわこ  
シニアネット

申 問 滋賀県レイカディア大学  
草津キャンパス  
☎077-567-3901  
彦根キャンパス  
☎0749-21-6333

7月のし尿収集カレンダー

日	月	火	水	木	金	土
			1	2	3	4
5	6	7	8	9	10	11
12	13	14	15	16	17	18
19	20	21	22	23	24	25
26	27	28	29	30	31	

し尿収集の予約は5営業日前までに申し込んでください。

し尿収集はお休みです

クリーンぬのびき広域事業協同組合  
☎0748-23-0107

布引斎苑休苑日  
7月1日(水)

長寿福祉課からの  
お知らせ

おもいでカフェ  
「茶のみ処わたむき」

コーヒーやお茶を飲みながら和やかな雰囲気の中で、認知症について「知る」「話をする」「聞いてもらう」ことのできるカフェスタイルの交流場所です。

参加費100円、事前申し込み不要です。

とき／6月26日(金)  
10:00～11:30

ところ／日野町立図書館

体力測定会

簡単な体力測定で今の身体の状態をチェックしてみませんか。

とき／6月23日(火)  
9:30～11:30

ところ／保健センター

内容／血圧測定・握力測定・フレイルチェック・健康相談など

長寿福祉課 地域包括支援担当  
☎0748-52-6001

相談室

行政相談

とき／毎月第3木曜日(祝日を除く)  
9:00～12:00

(受付 11:30まで)

ところ／勤労福祉会館1階相談室

総務課 総務担当  
☎0748-52-6500

よろず相談

とき／毎週木曜日(祝日、第3木曜日を除く) 9:00～12:00

(受付 11:30まで)

第2・4木曜日は、人権特設相談も兼ねています。

ところ／勤労福祉会館1階相談室

日野町社会福祉協議会  
☎0748-52-8080

町長懇談室

事前に ①希望日 ②懇談内容 ③連絡先 をお知らせください。ご連絡いただいたときに日程調整いたします。

企画振興課 秘書広報担当  
☎0748-52-6550

## 対象 町内の未就園児



ひので育ててよかった  
ひので育ててよかった



○参加される方は親子ともに自宅で検温を行い、発熱や咳・くしゃみ・鼻水など体調不良の場合は参加をお控えください。

子育て情報の公式LINE「ひのこどもタウン」です。ぜひ登録してください。

事業名	日程	時間	場所	対象者・内容など	申し込み・問い合わせ先
町立保育所・こども園 園開放「きつずらんど」	14日 ㊗	10:00~11:00 (受付9:45~10:00)	桜谷こども園(第2園舎)	園で遊ぼう! 対象:6か月以上の乳幼児と保護者 *要申し込み(1週間前から受付)10組	桜谷こども園(第2園舎) ☎0748-53-0390
親子運動ひろば	10日 ㊗	10:00~11:30	日野公民館ホール	親子でふれあいながら体力づくり 対象:1歳半以上のお子さんと保護者 *要申し込み 15組 *参加費1組100円	生涯学習課 ☎0748-52-6566
おもちゃ図書館	10日 ㊗ 17日 ㊗	9:30~11:00	保健センター	好きなおもちゃで自由に遊べます。 おもちゃの貸し出しも行っていきます。	社会福祉協議会 ☎0748-52-1219
親子ぶれすて	24日 ㊗	10:00~11:30	保健センター	わくわくパルーンアート *要申し込み(7/3から受付)15組	生涯学習課 ☎0748-52-6566
わらべ地域子育てセンター「すまいる」	毎週 ㊗~㊗	㊗ 9:30~11:30 ㊗ 13:00~15:00 ㊗ 9:30~12:00	わらべ保育園	時間内は、好きなおもちゃで親子で自由に遊べます。 時間内の出入りは自由です。	わらべ地域子育てセンター「すまいる」 ☎0748-36-1910
<p>●折り紙教室…6日 ㊗ 10:30~11:30 折り紙の先生と一緒に、季節に合わせた折り紙を楽しみましょう。</p> <p>●7月の誕生会…10日 ㊗ 10:30~11:00 誕生月のお子さんには手形のマグネットをプレゼントし、みんなでお祝いします。誕生月以外の人も遊びに来てください。</p> <p>●妊婦さんもおそびにおいてよ&amp;ベビーマッサージ…28日 ㊗ 10:00~11:30 対象:妊婦さん、未就園児と保護者 妊娠中や産後の困りごと・気になること・聞きたいことなど、先輩ママさんと気軽にお話しできます。</p>					
	毎週 ㊗~㊗ *日曜開催は12日	㊗ 9:30~11:30 ㊗ 13:30~16:00 *㊗はAMのみ *12日のPMは13:30~15:00	『ぼけっと』	利用対象を分けている日や、申し込みの必要な日があります。きょうだいの未就園児は一緒に来ていただけます。 時間内の出入りは自由です。	『ぼけっと』 ☎0748-53-2524
<p>○赤ちゃんROOM「ころころ」…対象:おむね2か月から6か月の赤ちゃんと保護者 14日 ㊗ 9:30~11:30 ガムテープバック作り</p> <p>○赤ちゃんROOM「ぴよぴよ」…対象:おむね7か月から11か月の赤ちゃんと保護者 21日 ㊗ 9:30~11:30 おもちゃ作り</p> <p>○赤ちゃんROOM「ころころ」「ぴよぴよ」…対象:おむね2か月から11か月の赤ちゃんと保護者 7日 ㊗ 13:30~15:30 ママストレッチ *動きやすい服装で来てください。 23日 ㊗ 9:30~11:30 親子で遊んだり、ふれあい遊びをしたりしています。 *23日はプレママサロンも一緒に行います。保健師・助産師がいますので、相談も気軽にできます。</p> <p>○年齢別サークル「きらきら」…対象:1歳のお子さんと保護者 3日 ㊗ 9:30~11:30 スタンプ遊び *汚れてもよい服装で来てください。</p> <p>○年齢別サークル「にこにこ」…対象:2歳以上のお子さんと保護者 17日 ㊗ 9:30~11:30 スタンプ遊び *汚れてもよい服装で来てください。</p> <p>●オープンルームAM(9:30~11:30)…7日 ㊗、8日 ㊗、9日 ㊗、10日 ㊗、15日 ㊗、22日 ㊗、24日 ㊗、28日 ㊗、29日 ㊗、30日 ㊗、31日 ㊗</p> <p>●オープンルームPM(13:30~16:00)…2日 ㊗、3日 ㊗、6日 ㊗、9日 ㊗、10日 ㊗、13日 ㊗、14日 ㊗、16日 ㊗、17日 ㊗、21日 ㊗、23日 ㊗、24日 ㊗、27日 ㊗、30日 ㊗、31日 ㊗</p> <p>*年齢制限はありません。どなたでも遊びに来ていただけます。</p> <p>●ゆめっこMAMA主催「夏まつり」…1日 ㊗ 9:30~11:30 みんなで夏祭りを楽しみましょう。 *要申し込み(6/1から受付)20組</p> <p>●絵本と遊ぼう…2日 ㊗ 10:15~10:45 図書館の司書によるおはなし会です。 *要申し込み(6/2から受付)12組</p> <p>●すくすく広場…6日 ㊗、27日 ㊗ 9:30~11:30 *相談は11:00まで どなたでも遊びに来ていただけます。保健師・助産師・栄養士がいますので、体重や身長計測や授乳・離乳食など子育てに関する相談も気軽にできます。</p> <p>●双子ちゃんサークル…9日 ㊗ 9:30~11:30 対象:双子(多胎児)のお子さんと保護者 お子さんを遊ばせながら、保護者同士がおしゃべりしたり情報交換する場です。</p> <p>●日曜開催…12日 ㊗</p> <p>AM パパと遊ぼう 9:30~11:30 対象:未就園児または0~2歳児のお子さんとお父さん 親子で好きなおもちゃで遊んだり、ふれあい遊びを楽しみましょう。 *要申し込み(6/12から受付)12組</p> <p>PM オープンルーム 13:30~15:00 対象:未就園児または0~2歳児のお子さんご家族 日曜日なので、平日は来られない方もお越しください。</p> <p>●お誕生会…13日 ㊗ 9:30~11:30 自由遊びの後、お誕生会をします。誕生月のおさんは、親子で写真を撮ってカードに仕上げてプレゼントします。*7月生まれのお子さんや保護者さんは準備の都合上、申し込みが必要です。 その他の方は申し込み不要です。</p> <p>●親子でリトミック…16日 ㊗ 10:00~10:45 対象:2歳以上のお子さんと保護者 音楽に合わせて、親子一緒に体を動かして遊びましょう。 *要申し込み(6/16から受付)12組</p> <p>●0歳からの運動あそび…28日 ㊗ 13:30~14:30 対象:令和8年1月・令和8年2月生まれの赤ちゃんと保護者 親子でふれあい遊びをしながら、ひとり歩きまで大切なポイントを学びましょう。 *要申し込み(4か月健診時に受付)</p>					

\*この他に公民館でも子育てサロンが開催されています。日程などは公民館にお問い合わせください。  
\*子育てに関する情報は、子育て応援通信「ゆっくりおおきなあれ」にも掲載しています。子ども支援課・保健センター・つどいのひろば『ぼけっと』・わらべ地域子育て支援センター・図書館・公民館などに設置していますので、ご覧ください。  
町のホームページでもご覧いただけます。



町ホームページ  
「ゆっくりおおきなあれ」

# 保健カレンダー

2026年7月

会場  
保健センター

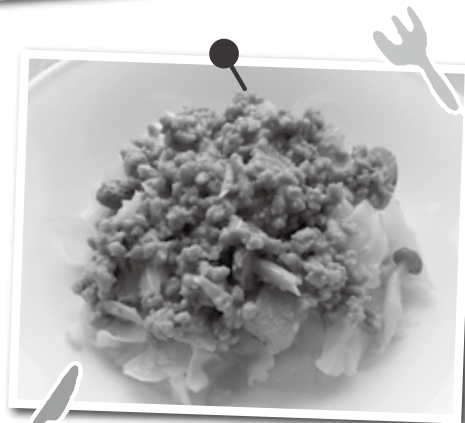


申請 福祉保健課 保健担当  
☎ 0748-52-6574

行事内容	日程・時間	対象者・内容など	持ち物・備考
栄養相談	1日☎・6日☎ 7日☎・10日☎ 14日☎・23日☎	食生活を見直したい方 *要申し込み	食事記録・お薬手帳(お持ちの方)
	1日☎・2日☎ 9日☎・17日☎ 27日☎		
離乳食教室	9日☎	令和8年1月・2月生まれのお子さん と保護者	エプロン・三角巾・マスク・手拭きタオル・お子さんに必要なもの(おもちゃ・バスタオル・ミルク・オムツなど)・離乳食教室おたずね票・母子健康手帳・4か月児健診の離乳食資料
プレママサロン (※会場は、つどいのひろば「ばけっと」です)	23日☎	妊娠7～9か月の妊婦さん *対象者には、事前に案内を送付します。	母子健康手帳 *詳細は、事前に送付したチラシをご覧ください。
すくすく広場 (※会場は、つどいのひろば「ばけっと」です)	6日☎・27日☎	子育てや健康・栄養について相談できる場です。	母子健康手帳・フェイスタオル・バスタオル
0歳からの運動遊び (※会場は、つどいのひろば「ばけっと」です)	28日☎	令和8年1月・2月生まれのお子さん と保護者	お子さんに必要なもの(バスタオル・ミルク・オムツなど)
4か月児健康診査	22日☎	(受付) 13:00～13:30 令和8年3月生まれのお子さん	母子健康手帳・問診票・母子保健アンケート・オムツ・ごみ袋(オムツ用)・ミルク(必要な方のみ)・フェイスタオル・バスタオル
10か月児健康診査	23日☎	(受付) 13:00～13:45 令和7年9月生まれのお子さん	母子健康手帳・問診票・オムツ・ごみ袋(オムツ用)・フェイスタオル・バスタオル
1歳8か月児健康診査 歯科健診・フッ素塗布	16日☎	(受付) 13:00～13:45 令和6年10月・11月生まれのお子さん	母子健康手帳・問診票・オムツ・ごみ袋(オムツ用)・フェイスタオル・バスタオル
2歳6か月児健康相談 歯科健診・フッ素塗布	15日☎	(受付) 13:00～14:00 令和6年1月生まれのお子さん *受付時間は後日個別通知します。	母子健康手帳・問診票・母子保健アンケート・バスタオル *親子で歯を磨いてお越しください。
健康測定会	29日☎	日野町在住の方 【内容】 身体測定(体組成計)、血圧、握力、開眼片足立ち、フレイルチェックなど	身体計測は素足で行います。 靴下など素足になりやすい服装でお越しください。

毎日！減塩・野菜 350g 摂取で生活習慣予防

## 健康推進員 おすすめ料理



### 蒸しキャベツの坦々だれ

(1人分)食塩相当量 1.2g  
野菜の量 145g

#### 材料(2人分)

- キャベツ …………… 小1/4個(250g)
- にんじん …………… 小1/5個(30g)
- しめじ …………… 1/4パック(25g)
- 豚ひき肉 …………… 150g
- A ●にんにく(みじん切り)…1/2かけ(2.5g)
- しょうが(みじん切り)…1/2かけ(7.5g)
- 豆板醤 …………… 小さじ1/4
- B ●白練りごま …………… 大さじ2
- しょうゆ …………… 小さじ1/2
- ラー油 …………… 大さじ1/4
- 砂糖 …………… 小さじ1/2
- ザーサイ(味付け瓶詰めのみじん切したもの)…5g
- サラダ油 …………… 小さじ2
- みそ …………… 小さじ1
- 水 …………… 25ml
- 酒 …………… 大さじ1と1/2
- 水 …………… 大さじ1と1/2
- 粉ゼンショウ …………… (お好みで)

#### 作り方

- ① キャベツは、ざく切りにする。にんじんは、短冊切りにする。しめじは、石づきを取ってほぐしておく。
- ② フライパンにサラダ油小さじ1を熱し、弱火でAを炒める。香りが出たら豚ひき肉を加え、中火でよく炒める。脂が出たらみそと水25mlを加えて炒める。
- ③ ボウルにBを合わせ、②に加えて混ぜ、肉みそを作る。
- ④ フライパンをきれいにして、キャベツ、にんじん、しめじを入れ、サラダ油小さじ1、酒・水各大さじ1と1/2をふってふたをする。強火にかけ、蒸気が出たら弱めの中火にして、3分蒸す。
- ⑤ 器に④を盛り、③の肉みそをかける。好みで粉ゼンショウ少々をふってもよい。

問

日野町健康推進協議会事務局  
(福祉保健課内)  
☎0748-52-6574



#### 健康推進員の おすすめポイント

たっぷりの野菜もピリ辛の肉みそでどんどん食べられます。ご家庭にある野菜に変更してもおいしくいただけるでしょう。



# わが家のアイドル



HAPPY BIRTHDAY!



2歳のお誕生日おめでとう!  
元気にスクスク大きくなってね

あずま ひると  
東 大翔ちゃん  
(R6.6.5生まれ)必佐



3歳のお誕生日おめでとう!  
らいちゃんだいすき♡

いしだ らいは  
石田 來生ちゃん  
(R5.6.6生まれ)必佐



3歳のお誕生日おめでとう♡  
おしゃべり大好き😊笑顔でHAPPY

さくらもと いちか  
櫻本 一華ちゃん  
(R5.6.6生まれ)必佐



好奇心旺盛な元気っ娘!!  
お兄ちゃんの真似っこ大好き♡

やまもと うたは  
山本 詩葉ちゃん  
(R7.6.6生まれ)必佐



1歳のお誕生日おめでとう!  
2人のお姉ちゃんの事が大好き!!

いわさき あおい  
岩崎 蒼ちゃん  
(R7.6.20生まれ)必佐



我が家のおてんば娘😊  
3歳のお誕生日おめでとう!大好きだよ♡

ひろた ほつね  
廣田 葉音ちゃん  
(R5.6.22生まれ)南比都佐



おてんばわんぱくgirl♡  
すくすく元気に育ってね♡

きむら みう  
木村 湊羽ちゃん  
(R6.6.29生まれ)日野

8月に満1歳～3歳の  
お誕生日を迎える  
お子さんの写真を大募集!!

申込フォームから  
お申し込みくだ  
さい。



◆締め切り  
6月30日(火)  
ただし、申し込みが多い場合は  
期日前でもお断りすること  
があります。

◆問い合わせ  
企画振興課 秘書広報担当  
☎0748-52-6550

## 三方よし!近江日野田舎体験受入家庭を募集しています

町では、日野の魅力や食、人と人とのつながりの大切さなどを伝える「三方よし!近江日野田舎体験」に取り組んでいます。

修学旅行などを教育民泊(ホームステイ)で受け入れ、各家庭での日野の暮らしの共通体験と心温まる交流で、元気な地域づくりの取り組みを実践しています。教育民泊では、子ども3～4人程度のグループに分かれて、各家庭で食事づくり、農作業、工作などの共通体験を通した心の交流を行います。

平成21年度からの17年間で、のべ3万5千人もの国内外の児童・生徒を受け入れており、昨年は約900人へのべ250軒の家庭で受け入れました。

日本の未来を担う子どもたちの心豊かな成長につなげるため、日野の豊かな自然や文化、暮らしを伝える取り組みを、一緒に実践しませんか。皆さんの日々の暮らしに感動や彩りも添えてくれるすばらしい経験になるはずです。



問 一般社団法人 近江日野交流ネットワーク(商工観光課内) ☎0748-52-6562

近江日野交流  
ネットワーク  
ホームページ



## 6月の納税等

- 町民税(1期分) ●国民健康保険税(1期分)
- 介護保険料(1期分)

納期限は6月30日(火)です。

各種公共料金の納付もお忘れなく

## 人のうごき 令和8年5月1日現在

●総人口	20,353人 (+10人)	人口増減	
●世帯	8,903世帯(+20世帯)	(転入) 90人	(転出) 75人
		(出生) 11人	(死亡) 16人
		(その他) 0人	

※ ( ) 前月比

町の最新情報はホームページ・公式SNSをご覧ください



ホームページ

公式Instagram